

PŮVODNÍ NÁVOD K POUŽITÍ A OBSLUZE



VÝROBEK: Odstředivé čerpadlo KAČER 36 - 0,37

Účel a použití výrobku:

Čerpadlo je určeno pro méně náročné využití pro závlahy, postřiky a zalévání zahrad, mytí vozidel a náradí, zásobování užitkovou vodou chat, chalup, koupelen z vlastního zdroje do maximální teploty 60°C a sací hloubkou do 7 m a maximálním výtlakem 40 m.

Použití jakýmkoliv jiným způsobem než uvádí výrobce je v rozporu s určením stroje! Tento stroj musí být provozován pouze osobami, jež dobře znají jeho vlastnosti a jsou obeznámeni s příslušnými předpisy jeho provozu. Jakékoliv svévolné změny provedené na tomto stroji bez svolení, zbavují výrobce zodpovědnosti za následné škody nebo zranění! Pokud charakter stroje umožňuje jeho použití i k jiným účelům, které nejsou vyjmenovány v jeho určení nebo zakázaných činnostech, je uživatel povinen (pokud chce tuto činnost provádět) toto konání konzultovat s výrobcem.

Popis výrobku:

- | | |
|--------------------------------------|----------------------|
| 1 – sací hrdlo G1" | 5 – přívodní kabel |
| 2 – plnicí hrdlo | 6 – kryt ventilátoru |
| 3 – výtlačné hrdlo G1" | 7 – motor |
| 4 – el. skříň motoru s kondenzátorem | 8 – podstavec |



Kontrola zařízení před spuštěním

- obsluha je povinna před zahájením práce zkontrolovat zařízení zda nevykazuje známky poškození či jiné vlastnosti, které by mohly vést k ohrožení zdraví nebo majetku
- v případě zjištění takového nedostatku nesmí obsluha stroj spustit či jinak na něm pokračovat v činnosti (zajistit opravu)



Bezpečnostní instrukce:

Čerpadlo může být připojena pouze k zásuvce 230 V 50 Hz s ochranným vodičem odpovídající platným ČSN chráněné před vlhkostí a vodou, jištěnou minimálně jističem (pojistkou) a také proudovým chráničem s difer. proudem I dif max 30 mA.

S čerpadlem smí manipulovat a obsluhovat jej pouze osoba starší 18 let, duševně a tělesně způsobilá, obeznámená s návodem k použití a všeobecnými bezpečnostními předpisy (vyhláška ČÚBP č. 48/1982 Sb.)

Čerpadlo nesmí být používáno při teplotách pod +3 °C .


Při odstavení čerpadla na zimu se musí vypustit všechna kapalina z okruhu

Jestliže se začne zařízení neobvykle silně chvět, vykazuje stoupající hlučnost či jiné příznaky, které nejsou při jeho činnosti obvyklé – vypněte stroj a zajistěte okamžitou kontrolu.

Dbejte na to, aby matky, čepy a šrouby byly pevně dotaženy a aby stroj byl vždy v technickém stavu odpovídajícím bezpečnému provozu.

Čerpadlo nesmí být použito v nádržích a bazénech ve kterých se současně zdržují (nebo jsou v kontaktu s vodou) lidé nebo zvířata, ani v jejich ochranných pásmech.

Nikdy se nedotýkejte elektrických částí čerpadla, jsou-li mokré, nebo jsou-li vaše ruce mokré.

 - Před jakoukoliv manipulací s čerpadlem, kabelem nebo jeho el. příslušenstvím jej vždy odpojte od el. sítě vytažením ze zásuvky a zajistěte, aby nemohlo dojít k náhodnému spuštění.

 **V PŘÍPADĚ JAKÉHOKOLIV POŠKOZENÍ ČERPADLO NEPOUŽÍVEJTE ZÁVADU NECHTE ODSTRANIT V ODBORNÉM SERVISU**

Čerpadlo je vybaveno automatickou tepelnou ochranou. Dojde-li k přetížení motoru, ochrana automaticky čerpadlo vypne. Po vychladnutí dojde k samočinnému opětovnému zapnutí čerpadla. Pokud dojde k vypnutí čerpadla tepelnou ochranou, je vždy nutné zjistit příčinu přetížení.

 **Nebezpečí úrazu horkou vodou!**

Při delším provozu (více než 10 min) při uzavřeném výtlaku, se může voda v čerpadle zahřát, čímž by mohlo dojít k opaření horkou vodou. Čerpadlo nenechávejte při uzavřeném výtlaku běžet déle než 10 minut. Také v případě, že v sání není voda, se může voda v čerpadle ohřát, což by mohlo na výstupu vést k úrazu horkou vodou.

V takovém případě odpojte čerpadlo od elektrické sítě, a před jakoukoliv manipulací počkejte, až se voda ochladí.


Po zchladnutí odstraňte příčinu tohoto stavu.

 **Upozornění:**

Tento spotřebič není určen pro používání osobami (včetně dětí, jimž fyzická, smyslová nebo mentální neschopnost či nedostatek zkušeností a znalostí zabraňuje v bezpečném používání spotřebiče, pokud na ně nebude dohlíženo nebo pokud nebyly instruovány ohledně použití spotřebiče osobou zodpovědnou za jejich bezpečnost. Na děti by se mělo dohlížet, aby se zajistilo, že si nebudou se spotřebičem hrát.

Použití jakýmkoliv jiným způsobem než uvádí výrobce je v rozporu s určením stroje! Tento stroj musí být provozován pouze osobami, jež dobře znají jeho vlastnosti a jsou obeznámeny s příslušnými předpisy jeho provozu. Jakékoliv svévolné změny provedené na tomto stroji bez svolení, zbavují výrobce zodpovědnosti za následné škody nebo zranění! Pokud charakter stroje umožňuje jeho použití i k jiným účelům, které nejsou vyjmenovány v jeho určení nebo zakázaných činnostech, je uživatel povinen (pokud chce tuto činnost provádět) toto konání konzultovat s výrobcem.

Uvedení do provozu

 **Umístění čerpadla:** Místo, na kterém bude čerpadlo umístěno, musí být pevné a suché a musí umožnit čerpadlu bezpečné stání. Také musí být chráněno před deštěm a dalšími povětrnostními vlivy.

Postavte čerpadlo do bezpečné vzdálenosti od čerpaného média. Čerpadlo je třeba umístit na místo s dostatečným větráním do oblasti krytu ventilátoru (8).

Vzdálenost od stěn musí být minimálně 30 mm. Přes větrací štěrby krytu nesmí být nasávány žádné nečistoty (např. písek nebo zemina).

Čerpadlo umístěte, popřípadě zabezpečte tak, aby se do jeho blízkosti nemohli dostat děti, ale i domácí zvířata.

Před instalací a uvedením vodárny do provozu je nezbytné se řídit těmito pokyny:

- Dimenze sacího potrubí nesmí být menší než sací hrdlo čerpadla (1")
- Sací potrubí nebo spec. sací hadice musí být opatřena sacím košem se zpětnou kapkou a připojena k sacímu hrdlu. Celý systém musí být dokonale těsný.

POZOR – dbejte na to, aby sací armatura nebyla do tělesa čerpadla zašroubována více než 15 mm. Jinak dojde k poškození injektoru uvnitř čerpadla!!
U originální sací trubice je toto zajištěno osazením na závitové části armatury.

- Napojte výtlačné potrubí na výtlačné hrdlo čerpadla.
- Zkontrolujte zda je sací koš dostatečně ponořen ve vodě.
- Před prvním zpuštěním čerpadla nejprve zcela zalijte prostor čerpadla a sací hadice čistou vodou přes šroubovací zátku v plnicím hrdle (2) v horní části čerpadla. Povolte rukou zátku na plnicím hrdle (2), nalijte čistou vodu do plnicího hrdla (2) až do úplného naplnění. Zašroubujte zpět zátku a rukou utáhněte (nepoužívejte nástroje)
- Přesvědčte se, že je čerpadlo zavodněné a všechny spoje na potrubí pevně dotaženy, poté zasuňte vidlici pohyblivého přívodu do zásuvky a zapněte vypínač (11). Je-li vše v pořádku, čerpadlo začne čerpat.
- Nechte mírně pootvřený kohoutek na výtlaku a počkejte několik sekund než čerpadlo vytlačí vzduch z potrubí a začne dodávat vodu. Jestliže čerpadlo během šesti minut nezačne dodávat vodu, ihned jej vypněte. Možnou závadu zkuste identifikovat a odstranit – viz. odstavec "Možné závady a jejich odstranění". Pokud se vám ji nepodaří najít a odstranit, kontaktujte odborný servis.

Upozornění: čerpadlo nesmí nikdy pracovat na sucho hrozí poškození

Možné závady a jejich odstranění

1. Čerpadlo neběží
 - a) Čerpadlo není zapojeno v síti – zapojte vidlici do zásuvky
 - b) V síti není patřičné napětí – nechte přeměřit zásuvku
 - c) Rotor čerpadla je zablokovaný – kontaktujte odborný servis
2. Čerpadlo běží a nedává vodu
 - a) Zavzdušněné sací potrubí nebo sací hadice – odvzdušněte potrubí
 - b) V čerpadle není voda – zalijte zcela prostor čerpadla čistou vodou
 - c) Sací koš je zablokovaný – zkontrolujte sací koš
 - d) Sací koš není je vynořený – spustit koš níže pod hladinu
 - e) Netěsnost v sacím potrubí – zkontrolovat potrubí a všechny spoje
3. Čerpadlo se samo během provozu zastaví – vypne tepelná ochrana
 - a) Nízké nebo příliš vysoké napětí v síti – zkontrolovat napětí v síti
 - b) Oběžné kolo je zablokované – kontaktujte odborný servis
 - c) Teplota čerpané kapaliny přesahuje 60°C – zkontrolujte teplotu kap.
 - d) Teplota okolí přesahuje 40 °C, nebo teplota čerpané kapaliny přesahuje 60 °C – zkontrolujte teplotu vzduchu a kapaliny
 - e) omezený průtok chladícího vzduchu ventilátorem – zajistit dostatečný průtok chladícího vzduchu (viz odstavec Instalace....)

Technické parametry

Jmenovité provozní napětí	V/AC	230
Elektrický příkon	W	370
Jmenovitý proud	A/AC	2,6
jmenovité otáčky motoru	min ⁻¹	2850
Hmax	m	40
H provozní	m	1 - 35
Qmax	l/h	2400
Max. sací hloubka	m	7

Sací a výstupní hrdlo	inch	1"
Hmotnost čerpadla	kg	4,5
Max. hladina akustického tlaku Lwa	dB	69
Maximální okolní teplota	°C	40
Maximální teplota čerpané kapaliny	°C	60

Měření a určování maximálních hodnot se provádí přímo na vývodu z čerpadla bez jakéhokoliv nástavce. Nástavec může některé hodnoty změnit.

Přezimování a skladování:

Čerpadlo ukládejte na suchém místě, chráněném před mrazem.

Pokud by hrozilo zamrznutí, odpojte výtlak a saní a vylejte z čerpadla všechnu vodu.

Likvidace čerpadla (ochrana životního prostředí)

Při závěrečném vyřazení z provozu zlikvidujte čerpadlo v souladu s platnými předpisy o ochraně životního prostředí – jedná se o elektroodpad. Čerpadlo odevzdejte k likvidaci na příslušné místo, např. sběrový dvůr nebo příslušný prodejce či dodavatel.

!!! - NEODKLÁDEJTE MEZI DOMOVNÍ NEBO KOMUNÁLNÍ ODPAD - !!!

Záruka a reklamace

Na čerpadlo poskytujeme záruku 24 měsíců ode dne prodeje. Záruka se vztahuje na všechny výrobní a materiálové vady.

Záruka se nevztahuje na škody, které vzniknou v důsledku přirozeného opotřebení, přetěžování a použití v rozporu s návodem k použití. Je to zejména chod čerpadla na sucho, manipulace za síťový přívod, zamrznutí čerpané kapaliny, mechanické poškození čerpadla, oběžného kola a kabelu.

Veškeré zásahy na čerpadle (mimo popsanych v tomto návodu) musí být provedeny v záručním servisu nebo autorizované opravně – jinak záruka zaniká.

Čerpadlo předávejte k reklamaci nebo opravě řádně vyčištěné s vyplněným záručním listem a dokladem o zakoupení.

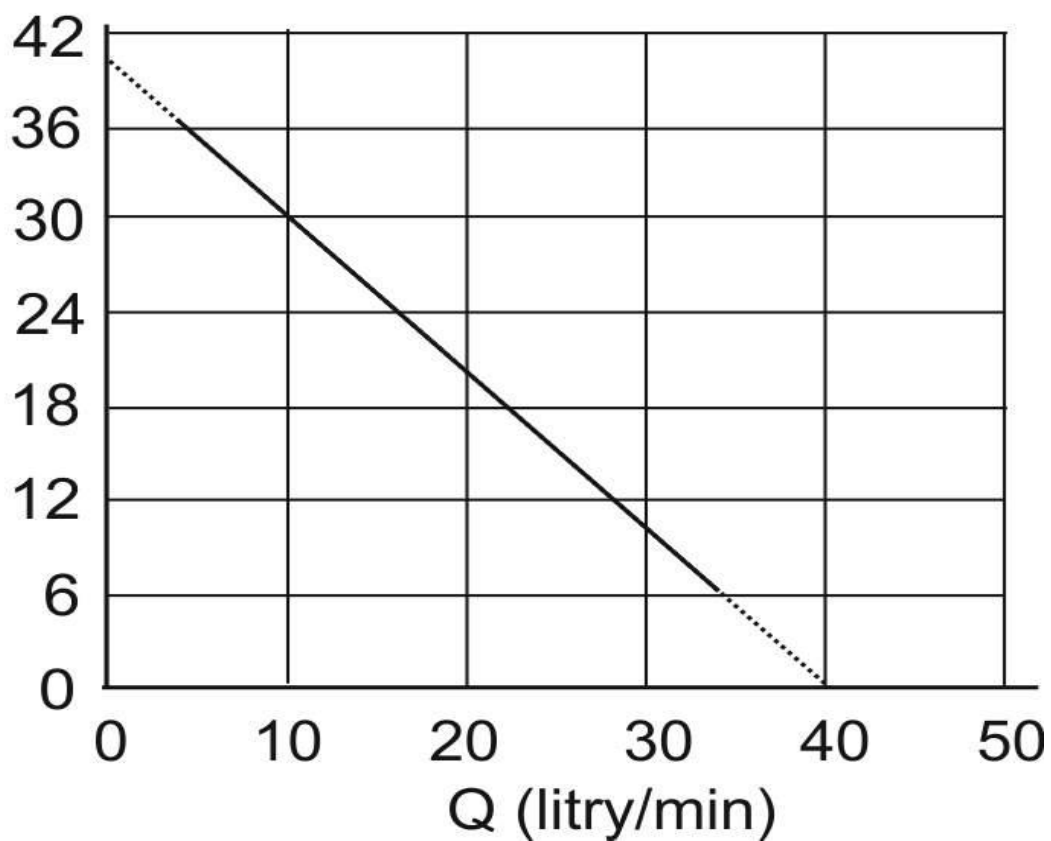
Vyřízení opravy v záruční době urychlíte značně tím, že budete kontaktovat přímo záruční servis.

Záruční i pozáruční servis zajišťuje výrobce: ALFA Expo
 Jana Koziny 26
 779 00 Olomouc
 tel: 585417 604

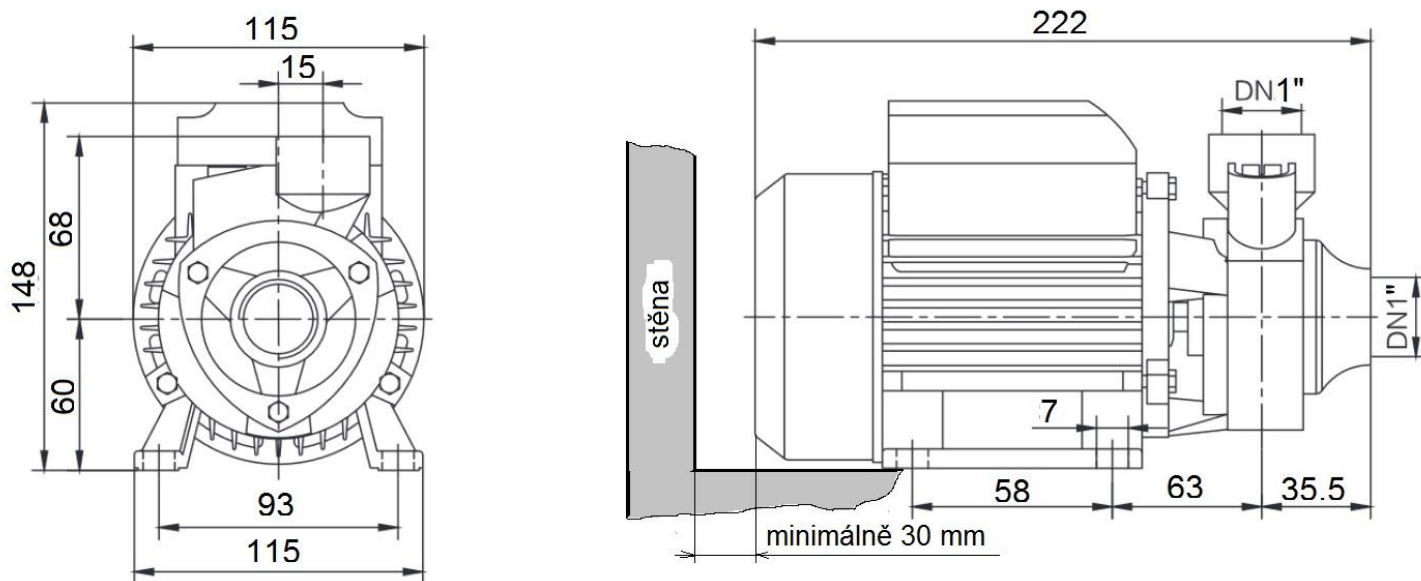
Distributor v EU: Ing. Jiří Houdek – ALFA expo, Fischerova 36, 77900 Olomouc
 Provozovna Jana Koziny 26, 77900 Olomouc - Czech Republic

VÝKONOVÝ GRAF ČERPADLA

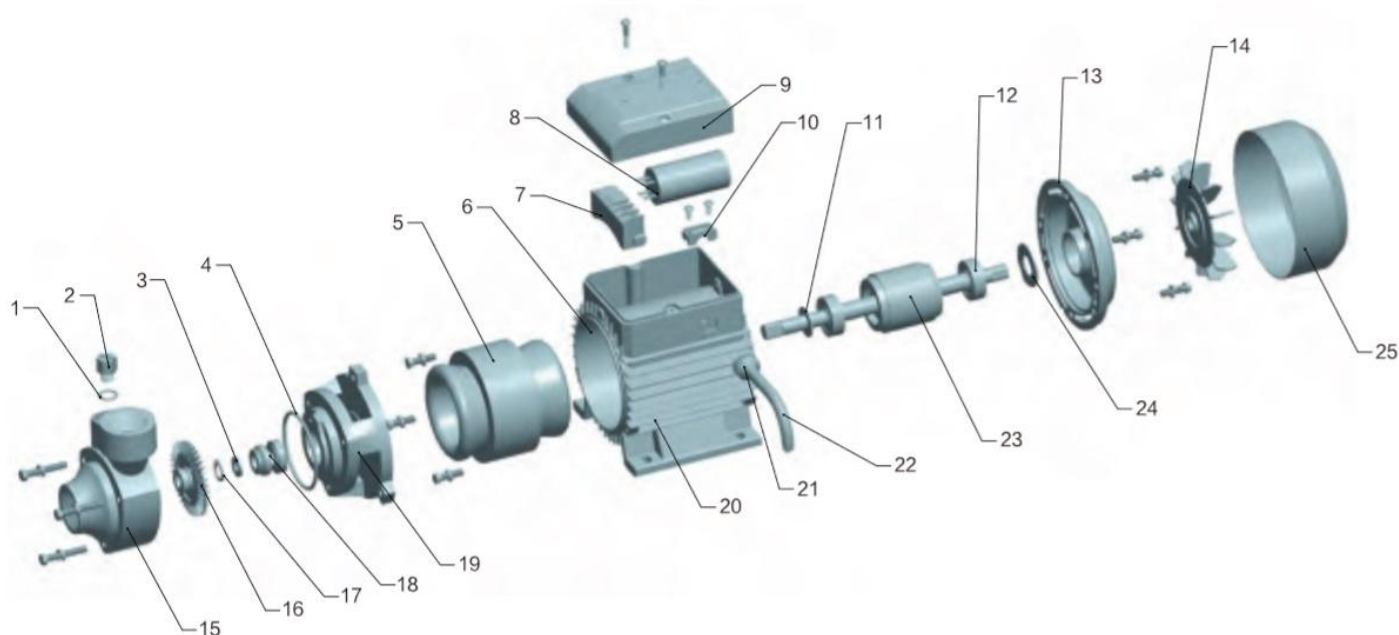
H (m)



Rozměrový náčrt čerpadla



SESTAVA ČERPADLA A SPECIFIKACE NÁHRADNÍCH DÍLŮ



- | | |
|---------------------------|--------------------------------------|
| 1. skříň čerpadla | 29. vypínač |
| 2. injektor | 30. víko el. skříně motoru |
| 3. O kroužek | 31. kondensátor |
| 4. difusor | 32. držák kondensátoru |
| 5. oběžné kolo | 33. těsnění víka el. skříně motoru |
| 6. mechanická ucpávka | 34. el. skříň motoru |
| 7. šroub | 35. těsnění skříně motoru |
| 8. podstavec | 36. šroub el. skříně |
| 9. přední čelo motoru | 37. šroub víka skříně |
| 10. rozstřikovací kroužek | 38. fixační kroužek kabelové vývodky |
| 11. O kroužek | 39. těsnění kabelové vývodky |
| 12. zadní čelo čerpadla | 40. matice kabelové vývodky |
| 13. Šroub uzemnění | 41. šroub vypínače |
| 14. podložka | 42. přívodní kabel |

ES PROHLÁŠENÍ O SHODĚ
Podle zákona č. 22/1997 Sb., § 13, ve znění změn vydaných ve sbírce zákonů

ZARÍZENÍ (VÝROBEK) NÁZEV:	Ponorné čerpadlo
TYP:	Kačer 36 – 0,37
PROVEDENÍ (JINÁ SPECIFIKACE):	QB60K
VÝROBCE:	Ing. Jirí Houdek, Fischerova 36, 77900 Olomouc
IČO:	13627104
DIČ:	CZ5901222041

Prohlašuje výhradně na svoji zodpovědnost, že níže uvedené strojní zařízení splňuje všechna příslušná ustanovení předmětných předpisů Evropských společenství:

EU 2006/42/EU – NV č. 176/2008 Sb., o technických požadavcích na strojní zařízení, ve znění NV č., NV č. 170/2011 Sb., NV č. 229/2012 Sb a NV č. 320/2017 Sb. (dle přílohy II A)
EU 2014/35/EU - NV č. 118/2016 Sb. – o harmonizaci právních předpisů členských států týkajících se dodání elektrických zařízení určených pro používání v určitých mezích napětí na trh.
EU 2014/30/EU - NV č. 117/2016 Sb. – o harmonizaci právních předpisů členských států týkajících se elektromagnetické kompatibility
EU2011/65/EU - NV č. 481/2012 Sb. – o omezení používání některých nebezpečných látek v elektrických a elektronických zařízeních a podobné účely a příslušným předpisům a normám, které z těchto nařízení (směrnic) vyplývají.

POPIS VÝROBKU: Soustrojí s odstředivým čerpadlem, max. výtlak 36 m, max. průtok 2400 l/hod. a sací hloubka 7 m. Dvoupólový jednofázový motor s max. příkonem 370 W, 230 V s pomocným trvale připojeným rozběhovým vinutím.

FUNKCE VÝROBKU: Čerpadlo je určeno pro zásobování užitkovou vodou chat, chalup, koupelen a zalévání z vlastního zdroje do teploty 60 °C a sací hloubky 7 m v zóně obytné a lehkého průmyslu.

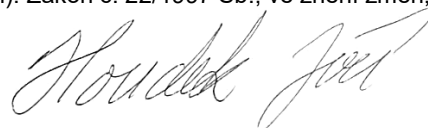
SEZNAM POUŽITÝCH TECHNICKÝCH PŘEDPISŮ A HARMONIZOVANÝCH NOREM:

ČSN EN ISO 12100, Bezpečnost strojních zařízení – Všeobecné zásady pro konstrukci – Posouzení rizika a snížení rizika, 2011.06
ČSN EN ISO 13857 Bezpečnost strojních zařízení – Bezpečné vzdálenosti k zamezení dosahu k nebezpečným místům horními a dolními končetinami. 2010.06
ČSN EN ISO 4413, Hydraulika. Všeobecná pravidla a bezpečnostní požadavky na hydraulické systémy a jejich součásti, 2011.06
ČSN EN 60335-1, Bezpečnost elektrických spotřebičů pro domácnost a podobné účely. Všeobecné požadavky, 2010.03
ČSN EN 62233, Metody měření elektromagnetických polí spotřebičů pro domácnost a podobných přístrojů vzhledem k expozici osob, 2008.10
ČSN EN 60335-2-41 ed.2, Elektrické spotřebiče pro domácnost – Bezpečnost – Část 2-41, Zvláštní požadavky na čerpadla, 2010.09
ČSN EN 60034-1 ed.2, Točivé elektrické stroje – Část 1: Jmenovité údaje a vlastnosti. 2011,09
ČSN EN 55012-1 ed.3, ed.4, Elektromagnetická kompatibilita – Požadavky na spotřebiče pro domácnost, elektrické nářadí a podobné přístroje – Část 1: Emise, 2017.10
ČSN EN 55012-2 ed.2, Elektromagnetická kompatibilita – Požadavky na spotřebiče pro domácnost, elektrické nářadí a podobné přístroje – Část 2: Odolnost – Norma skupiny strojů, 2017.10
ČSN EN 61000-3-2 ed.4, Elektromagnetická kompatibilita (EMC)- Část 3-2, Meze – Meze pro emise harmonického proudu (zařízení se vstupním fázovým proudem do 16 A včetně), 2015.03
ČSN EN 809 + A1, Kapalinová čerpadla a čerpací soustrojí – Všeobecné bezpečnostní požadavky, 2011.12
ČSN EN 62321, Elektrotechnické výrobky- Stanovení úrovně šesti látek s omezeným používáním (olovo, rtuť, šestimocný chrom, polychlorované bifenylly, polybromované difenyly), 2017.12
ČSN EN 50581, Technická dokumentace k posouzení elektrických a elektrotechnických výrobků z hlediska omezení nebezpečných látek, 2013.06

Zvolený postup posuzování shody:

Posouzení shody za stanovených podmínek (výrobce nebo dovozce). Zákon č. 22/1997 Sb., ve znění změn, § 12 odst. 3. písmeno a)

Technickou dokumentaci sestavil ing. Jiří Houdek



V Olomouci
2019 - 02 - 09

Ing. Jiří HOUDEK
zástupce firmy

ZÁRUČNÍ LIST

Výrobek: Samonasávací odstředivé čerpadlo Kačer 36 – 0,37

Vyřízení opravy v záruční době urychlíte značně tím, že budete kontaktovat přímo záruční servis.

Záruční i pozáruční servis zajišťuje výrobce: ALFA Expo
Jana Koziny 26
779 00 Olomouc
tel: 585 417 604

Podmínky záruky:

Čerpadlo je svou konstrukcí určeno pro domácí použití. Není určeno pro profesionální použití ani trvalý provoz.

Na čerpadlo poskytujeme záruku 24 měsíců ode dne prodeje.

Záruka se vztahuje na všechny výrobní a materiálové vady v souladu s ustanoveními občanského zákoníku v plném rozsahu.

Záruka se nevztahuje na škody, které vzniknou v důsledku nevhodné instalace, přirozeného opotřebení, přetěžování a použití v rozporu s návodem k použití nebo obecnými pravidly. Je to zejména chod čerpadla na sucho, manipulace nebo zavěšení čerpadla za síťový přívod, zamrznutí čerpané kapaliny, mechanické poškození čerpadla, oběžného kola a kabelu.

Veškeré zásahy na čerpadle (mimo popsanych v tomto návodu) musí být provedeny v záručním servisu nebo autorizované opravně.

Při jakémkoliv zásahu provedeném na čerpadle v záruční době mimo záruční servis je záruka ukončena!

Čerpadlo předávejte k reklamaci nebo opravě **řádně vyčištěné** s vyplněným záručním listem a dokladem o zakoupení.

Záznamy servisu:

datum prodeje

výrobní číslo

potvrzení prodejce