

# PŮVODNÍ NÁVOD K OBSLUZE MONTÁŽNÍ A PROVOZNÍ PŘEDPISY



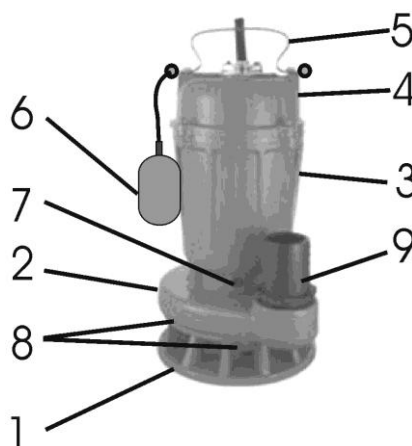
CZ2019

## VÝROBEK: Ponorné kalové čerpadlo PS 15 – 0,75

Ponorné kalové čerpadlo PS 15 – 0,75 je vysoce odolné čerpadlo robustní celolitínové konstrukce s dvojitou mechanickou keramickou ucpávkou chlazenou olejovou náplní s netoxickým olejem určené i pro těžší profesionální použití. Oběžné kolo je litinové, otevřeného typu.

Slouží k čerpání jak čisté, tak i silně znečištěné vody, splašků, kalů a septiků až do výšky 15 metrů. Díky své robustní konstrukci a velmi odolnému litinovému oběžnému kolu je vhodné i do výkopů, stavebních jam a podobně, kde čerpaná kapalina obsahuje drobné kaménky a písek. Čerpadlo je vybaveno plovákovým spínačem a tepelnou ochranou motoru.

1. sací díl (podstavec)
2. spirální skříň
3. skříň motoru
4. víko motoru
5. rukojeť (držadlo)
6. plovákový spínač
7. kontrolní a plnicí otvor oleje
8. šrouby spojující sací díl a spirální skříň (3 kusy M6)
9. výtlačné hrdlo G2"



## ROZSAH POUŽITÍ:

Čerpadlo je určeno k čerpání jak čisté, tak i vysoce znečištěné vody a kalů i s větším převýšením – až 15 m. Rozsah použití je velmi široký – od zásobování vodou v zemědělství, čerpání septiků a jímek, odvodňování sklepů, jam, přečerpávání kanalizačních a usazovacích jímek atd. Ve stavebnictví k odvodňování výkopů, stavebních jam a pod. Ve vodohospodářství k čištění studní, kanalizací atd. Čerpadlo je určeno pro čerpání kapalin o teplotě +3 až +35 stupňů celsia.



## UPOZORNĚNÍ:

Použití jakýmkoliv jiným způsobem než uvádí výrobce je v rozporu s určením stroje! Tento stroj musí být provozován pouze osobami, jež dobře znají jeho vlastnosti a jsou obeznámeny s příslušnými předpisy jeho provozu. Jakékoliv svévolné změny provedené na tomto stroji bez svolení, zbavují výrobce zodpovědnosti za následné škody nebo zranění! Pokud charakter stroje umožňuje jeho použití i k jiným účelům, které nejsou vyjmenovány v jeho určení nebo zakázaných činnostech, je uživatel povinen (pokud chce tuto činnost provádět) toto konání konzultovat s výrobcem.



## BEZPEČNOSTNÍ POKYNY:

Před spuštěním čerpadla je třeba se **důkladně seznámit s celým** návodem k použití.

1. Před použitím čerpadla důkladně zkontrolujte kabel, vidličku a plovák, zda nejsou poškozeny. V případě jakéhokoliv poškození čerpadlo nepoužívejte a s svěřte jej odbornému servisu.
2. Čerpadlo nikdy nepoužívejte k čerpání agresivních, zápalných a výbušných kapalin.
3. Čerpadlo nikdy nezavěšujte ani s ním nemanipulujte za přívodní kabel.
4. Čerpadlo vždy zapojte pouze do řádně zapojené zásuvky s ochranným vodičem, jističem alespoň 6A a proudovým chráničem Idif 30 mA, odpovídající příslušným ČSN.

5. Čerpadlo se nesmí používat v nádržích a bazénech, v kterých, nebo v jejichž ochranných pásmech se nachází osoby nebo zvířata.
6. Nikdy se nedotýkejte elektrických částí čerpadla, jsou – li Vaše ruce mokré.
7. Čerpadlo smí obsluhovat pouze osoba starší 18 let, duševně a fyzicky způsobilá (váha čerpadla je 21 kg), seznámená s návodem k použití a všeobecnými bezpečnostními předpisy.
8. Čerpadlo používejte jen pro účely, ke kterým je určeno a v souladu s návodem k použití.
9. Před jakoukoliv manipulací s čerpadlem, kabelem nebo jeho el. příslušenstvím jej vždy odpojte od el. sítě vytažením ze zásuvky.
10. Uživatel je povinen zajistit kontrolu elektrických parametrů dle ČSN 33 1610 a ČSN 33 1600 (revize).
11. V případě zjištění nesprávného chodu čerpadla nebo poškození čerpadla či jeho částí jej okamžitě odpojte od el. sítě a předejte odbornému servisu.
12. Uživatel je povinen zajistit kontrolu elektrických parametrů dle ČSN 33 1610 a ČSN 33 1600 (revize).

Tento spotřebič není určen pro používání osobami (včetně dětí, jimž fyzická, smyslová nebo mentální neschopnost či nedostatek zkušeností a znalostí zabraňuje v bezpečném používání spotřebiče, pokud na ně nebude dohlíženo nebo pokud nebyly instruovány ohledně použití spotřebiče osobou zodpovědnou za jejich bezpečnost.

Na děti by se mělo dohlížet, aby se zajistilo, že si nebudou se spotřebičem hrát.



### INSTALACE ČERPADLA A UVEDENÍ DO PROVOZU:

**! čerpadlo smí obsluhovat pouze osoba starší 18 let, duševně a fyzicky způsobilá (váha čerpadla je 21 kg), seznámená s návodem k použití a všeobecnými bezpečnostními předpisy !**

**! před instalací a zapojením čerpadla do el. sítě důkladně zkontrolujte přívodní kabel, vidličku a plovák, zda nejsou poškozeny !**

**! parametry zásuvky musí odpovídat údajům na štítku čerpadla (min. 6A) !**

**! zásuvka musí být jištěna, chráněna proudovým chráničem Idif. 30 mA a ochranný kolík řádně zapojen !**

**!!! před jakoukoliv manipulací odpojte čerpadlo od elektrické sítě !!!**

Čerpadlo je možno položit na dno nádoby nebo zavěsit za rukojeť nade dnem pomocí přiměřeného uvazovacího prostředku jako je lanko, šňůra, řetěz a pod. (váha čerpadla je 21 kg). V žádném případě nesmí viset na přívodním kabelu, tento nesmí být nijak mechanicky namáhán, proto věnujte péči i jeho bezpečnému uložení. Rovněž nesmí viset na výtlačné hadici.

Pokud budete využívat plovákový spínač k ovládní chodu čerpadla, musí tento mít dostatek prostoru k volnému pohybu. V případě, že plovák využívat nechcete, je nutná jeho fixace v sepnutém stavu – tedy směrem nahoru,

V případě čerpání silně znečištěné kapaliny, hustých kalů, sedimentů a pod. je nutné kontrolovat výtlač čerpadla, abychom včas odhalili ucpání nebo zablokování oběžného kola či dalších částí čerpadla. Zejména je nutné kontrolovat rozběh čerpadla.

Čerpadlo nepoužívejte při teplotách pod bodem mrazu.

**Upozornění:** čerpadlo má dvojitou mechanickou ucpávku chlazenou olejovou náplní. K chlazení je použito cca 60g (70ml) netoxického minerálního oleje.

**! v případě zjištění úniku oleje čerpadlo ihned odstavte a svěťte odbornému servisu !**

**POZOR:** Přívodní pohyblivý kabel musí být vždy uložen tak, aby nemohlo dojít k jeho poškození o hrany a ostřejší výstupky nebo pošlapáním či přejetím popřípadě pádem předmětů. Na kabel nikdy nic nepokládejte.

### ZAPNUTÍ A OBSLUHA ČERPADLA:



**čerpadlo smí obsluhovat pouze osoba starší 18 let, duševně a fyzicky způsobilá (váha čerpadla je 21 kg), seznámená s návodem k použití a všeobecnými bezpečnostními předpisy (vyhláška ČÚBP Č. 48/1982 Sb.) !**



## **LIKVIDACE ČERPADLA (OCHRANA ŽIVOTNÍHO PROSTŘEDÍ):**

Při závěrečném vyřazení z provozu zlikvidujte čerpadlo v souladu s platnými předpisy o ochraně životního prostředí – jedná se o elektroodpad. Čerpadlo odevzdejte k likvidaci na příslušné místo, např. sběrový dvůr nebo příslušný prodejce či dodavatel. V čerpadle je použito asi 60 gramů netoxického minerálního oleje.

**!!! - NEODKLÁDEJTE MEZI DOMOVNÍ NEBO KOMUNÁLNÍ ODPAD - !!!**

## **ZÁRUKA A REKLAMACE:**

Na čerpadlo poskytujeme záruku 24 měsíců ode dne prodeje. Záruka se vztahuje na všechny výrobní a materiálové vady.

**Záruka se nevztahuje na škody, které vzniknou v důsledku přirozeného opotřebení, přetěžování a použití v rozporu s návodem k použití. Je to zejména chod čerpadla na sucho, manipulace nebo zavěšení čerpadla za síťový přívod, zamrznutí čerpané kapaliny, mechanické poškození čerpadla, oběžného kola plováku a kabelu.**

Rovněž se záruka nevztahuje na opotřebení oběžného kola a spirální skříň následkem nepřiměřené provozní zátěže abrazivními materiály (písek, kameny, štěrk a pod.), která vzniká v důsledku profesního použití nebo má jeho charakter (toto je pak považováno za běžné provozní opotřebení). Pozn.: oběžné kolo i skříň jsou velmi odolné a při běžném použití jejich nadměrné opotřebení rozhodně nehrozí.

Veškeré zásahy na čerpadle (mimo popsaných v tomto návodu) musí být provedeny v záručním servisu nebo autorizované opravě – jinak záruka zaniká.

Čerpadlo předávejte k reklamaci nebo opravě řádně vyčištěné s vyplněným záručním listem a dokladem o zakoupení.

Záruku uplatňujte u svého prodejce nebo u výrobce.

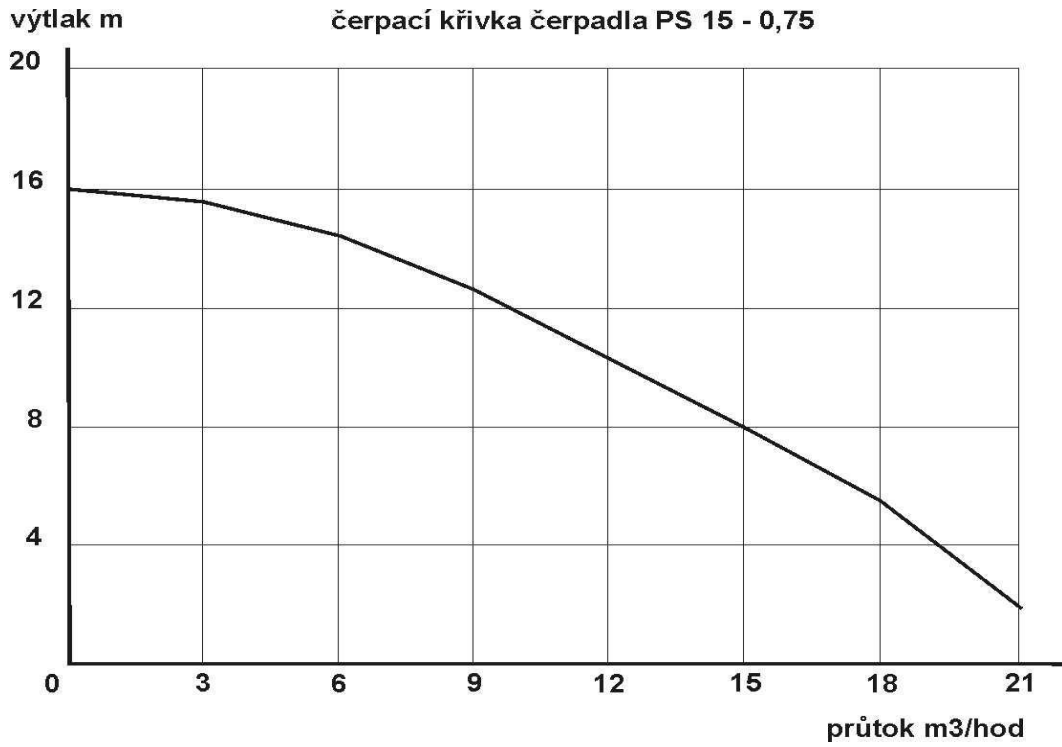
**Vyřízení opravy v záruční době urychlíte značně tím, že budete kontaktovat přímo záruční servis.**

**Záruční i pozáruční servis zajišťuje výrobce:** ALFA Expo  
Jana Koziny 26  
779 00 Olomouc tel: 585417 604

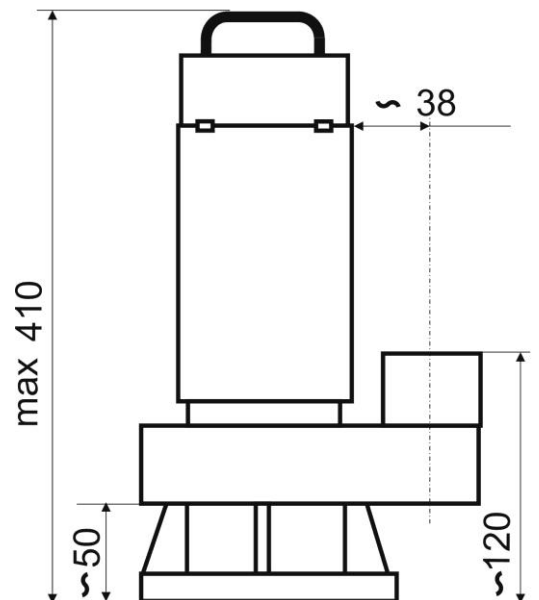
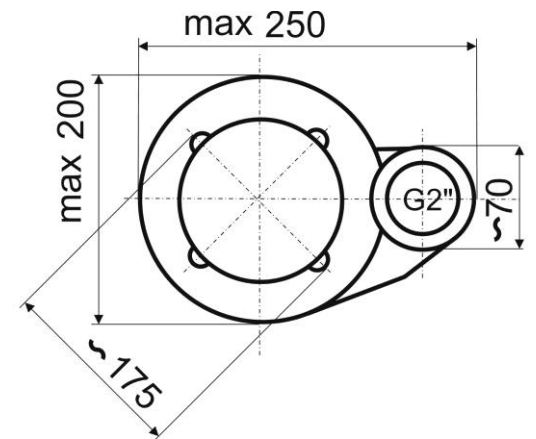
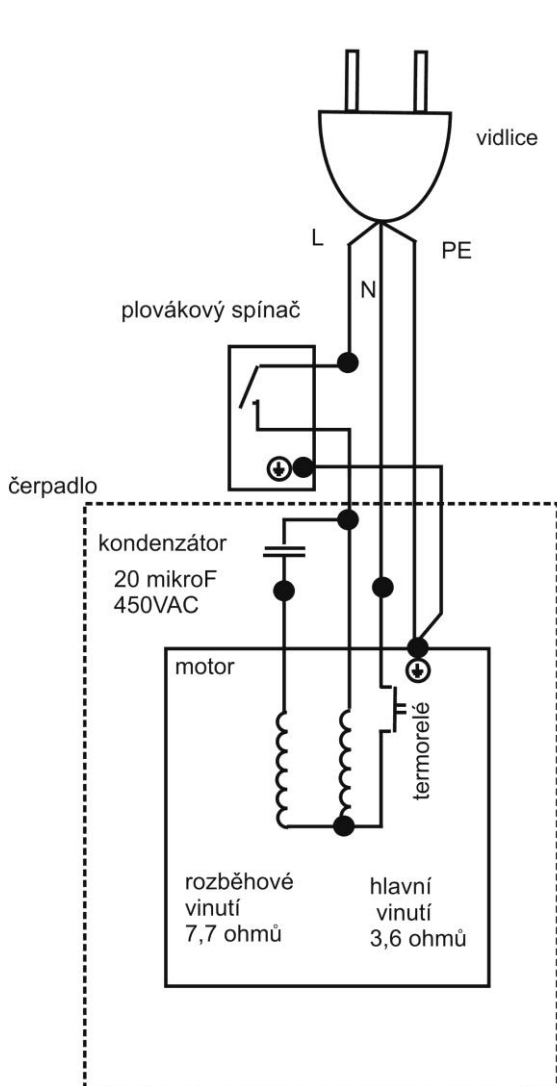
## **Technické údaje - Ponorné kalové čerpadlo PS15 – 0,75**

jmenovité provozní napětí	V/AC	230
elektrický příkon	W	750
jmenovitý proud	A/AC	4,8
max. dopr. množství	l/h	20000
max. výtlak	m	15
max. ponor pod hladinou	m	7
max. teplota čerpané kapaliny	°C	35
přípojka na hadici		G2"
max. rozměr pevných částic v kapalině	mm	10
délka pohyblivého přívodu	m	10
třída el. ochrany		1
el. krytí	IP	68
hmotnost čerpadla	kg	21

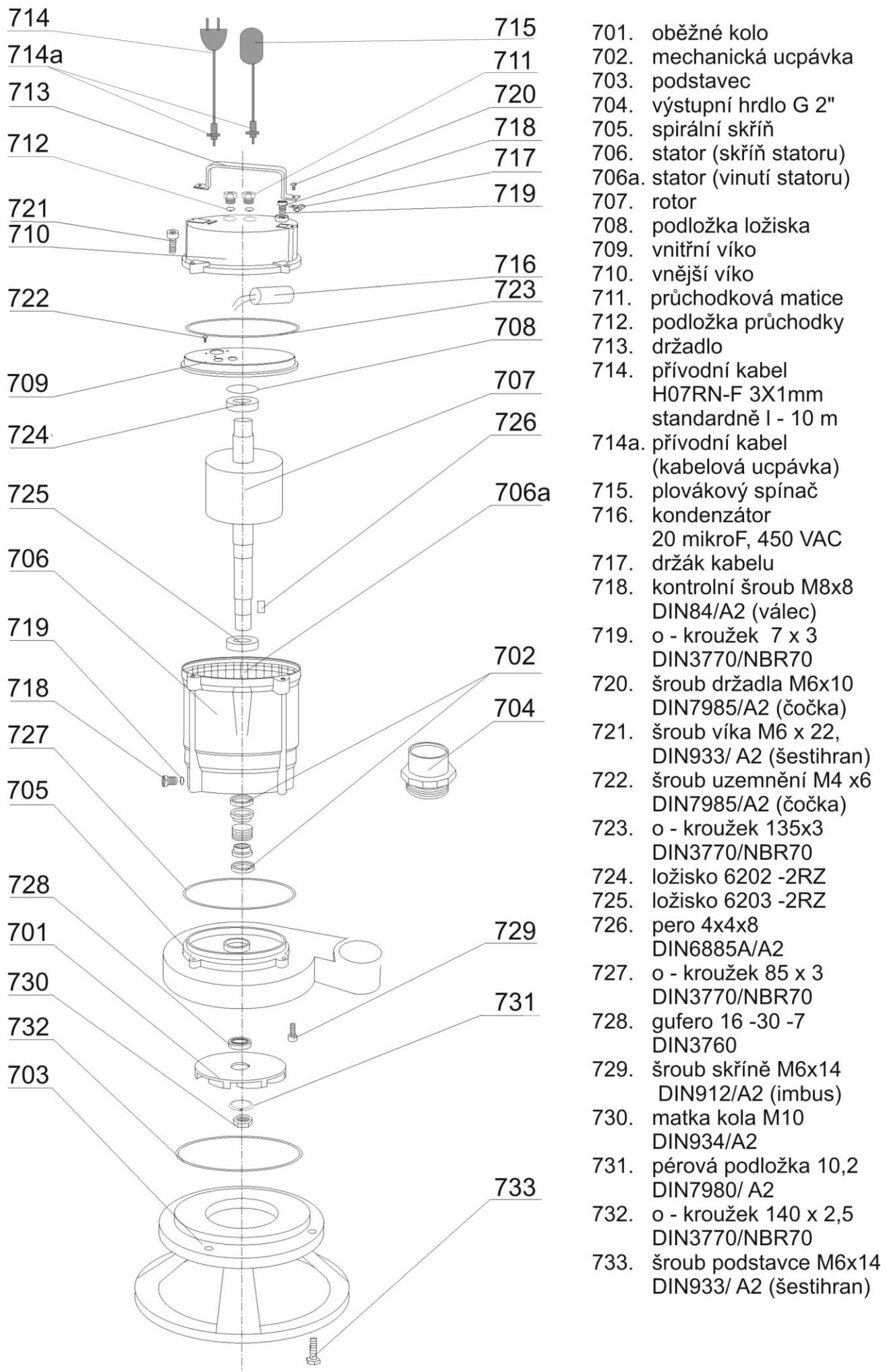
Měření a určování maximálních hodnot se provádí při rovném přímém vývodu z čerpadla bez nástavce. Nástavec může některé hodnoty změnit.



**Schema zapojení čerpadla PS 15-0,75    Orientační rozměry čerpadla**



# SCHÉMA ČERPADLA PS15-0,75, ČÍSELNÍK NÁHRADNÍCH DÍLŮ



# ES PROHLÁŠENÍ O SHODĚ

Podle zákona č. 22/1997 Sb., § 13, ve znění změn vydaných ve sbírce zákonů

ZARÍZENÍ (VÝROBEK) NÁZEV: Ponorné kalové čerpadlo  
TYP: PS 15-0,75  
PROVEDENÍ (JINÁ SPECIFIKACE): WQD5-15-0,75  
VÝROBCE: Ing. Jirí Houdek, Fischerova 36, 77900 Olomouc  
IČO: 13627104  
DIČ: CZ5901222041

## Prohlašuje výhradně na svoji zodpovědnost, že níže uvedené strojní zařízení splňuje všechna příslušná ustanovení předmětných předpisů Evropských společenství:

EU 2006/42/EU – NV č. 176/2008 Sb., o technických požadavcích na strojní zařízení, ve znění NV č. 170/2011 Sb., NV č. 229/2012 Sb a NV č. 320/2017 Sb. (dle přílohy II A)

EU 2014/35/EU - NV č. 118/2016 Sb. – o harmonizaci právních předpisů členských států týkajících se dodání elektrických zařízení určených pro používání v určitých mezích napětí na trh.

EU 2014/30/EU - NV č. 117/2016 Sb. – o harmonizaci právních předpisů členských států týkajících se elektromagnetické kompatibility

EU2011/65/EU - NV č. 481/2012 Sb. – o omezení používání některých nebezpečných látek v elektrických a elektronických zařízeních a podobné účely a příslušným předpisům a normám, které z těchto nařízení (směrnic) vyplývají.

## POPIS:

Ponorné kalové čerpadlo PS 15 – 0,75 je vysoce odolné čerpadlo robustní celolitnové konstrukce s dvojitou mechanickou keramickou ucpávkou chlazenou olejovou náplní s netoxickým olejem určené i pro těžší profesionální použití. Oběžné kolo je litinové, otevřeného typu. Slouží k čerpání jak čisté, tak i silně znečištěné vody, splašků, kalů a septiků až do výšky 15 metru. Díky své robustní konstrukci a velmi odolnému litinovému oběžnému kolu je vhodné i do výkopu, stavebních jam a podobně, kde čerpaná kapalina obsahuje drobné kaménky a písek.

## FUNKCE

Kalové čerpadlo PS 15 je určeno k čerpání jak čisté, tak i vysoce znečištěné vody a kalů i s větším převýšením – až 15 metru. Rozsah použití je velmi široký – od zásobování vodou v zemědělství, čerpání septiků a jímek, odvodňování sklepu, jam, přečerpávání kanalizačních a usazovacích jímek atd. Ve stavebnictví k odvodňování výkopu, stavebních jam a pod. Ve vodohospodářství k čištění studní, kanalizací atd. Čerpadlo je určeno pro čerpání kapalin o teplotě +3 až +35 stupňů celsia.

## SEZNAM POUŽITÝCH TECHNICKÝCH PŘEDPISŮ A HARMONIZOVANÝCH NOREM:

ČSN EN ISO 12100, Bezpečnost strojních zařízení – Všeobecné zásady pro konstrukci – Posouzení rizika a snížení rizika, 2011.06

ČSN EN ISO 13857 Bezpečnost strojních zařízení – Bezpečné vzdálenosti k zamezení dosahu k nebezpečným místům horními a dolními končetinami. 2010.06

ČSN EN ISO 4413, Hydraulika . Všeobecná pravidla a bezpečnostní požadavky na hydraulické systémy a jejich součásti , 2011.06

ČSN EN 60204-1 ED.2, Bezpečnost strojních zařízení –Elektrická zařízení strojů –Část 1: Všeobecné požadavky, 2011.04

ČSN EN 60204-1 ED.2, Bezpečnost strojních zařízení –Elektrická zařízení strojů –Část 1: Všeobecné požadavky, 2019.02

ČSN EN 60335-1, Bezpečnost elektrických spotřebičů pro domácnost a podobné účely. Všeobecné požadavky, 2010.03

ČSN EN 62233, Metody měření elektromagnetických polí spotřebičů pro domácnost a podobných přístrojů vzhledem k expozici osob , 2008.10

ČSN EN 60335-2-41 ed.2, Elektrické spotřebiče pro domácnost –Bezpečnost –Část 2-41, Zvláštní požadavky na čerpadla, 2010.09

ČSN EN 60034-1 ed.2, Točivé elektrické stroje –Část 1: Jmenovité údaje a vlastnosti. 2011.09

ČSN EN 55012-1 ed.3. ed.4, Elektromagnetická kompatibilita –Požadavky na spotřebiče pro domácnost, elektrické nářadí a podobné přístroje – Část 1: Emise, 2017.10

ČSN EN 55012-2 ed.2. Elektromagnetická kompatibilita –Požadavky na spotřebiče pro domácnost, elektrické nářadí a podobné přístroje – Část 2: Odolnost – Norma skupiny strojů, 2017.10

ČSN EN 61000-3-2 ed.4, Elektromagnetická kompatibilita (EMC)- Část 3-2, Meze – Meze pro emise harmonického proudu (zařízení se vstupním fázovým proudem do 16 A včetně), 2015.03

ČSN EN 809 + A1, Kapalinová čerpadla a čerpací soustrojí – Všeobecné bezpečnostní požadavky, 2011.12

ČSN EN 62321, Elektrotechnické výrobky- Stanovení úrovně šesti látek s omezeným používáním (olovo, rtuť, šestimocný chrom, polychlorované bifenylly, polybromované difenyly), 2017.12


ČSN EN 50581, Technická dokumentace k posouzení elektrických a elektrotechnických výrobků z hlediska omezení nebezpečných látek, 2013.06

## Zvolený postup posuzování shody:

Posouzení shody za stanovených podmínek (výrobce nebo dovozce). Zákon č. 22/1997 Sb., ve znění změn, § 12 odst. 3. písmeno a)

Technickou dokumentaci sestavil ing. Petr Vrana – AKP Testing

**V Olomouci**  
2019 - 01- 10



**Ing. Jiří HOUDEK**  
zástupce firmy

## ZÁRUČNÍ LIST

**Výrobek:** Ponorné kalové čerpadlo **PS15 – 0,75**

Záruku uplatňujte vždy pouze u svého prodejce nebo u výrobce.

**Vyřízení opravy v záruční době urychlíte značně tím, že budete kontaktovat přímo záruční servis.**

**Záruční i pozáruční servis zajišťuje výrobce:** ALFA Expo  
Jana Koziny 26  
779 00 Olomouc  
tel: 585 417 604

### Podmínky záruky:

Na čerpadlo poskytujeme záruku 24 měsíců ode dne prodeje.

Záruka se vztahuje na všechny výrobní a materiálové vady v souladu s ustanoveními občanského zákoníku v plném rozsahu.

Záruka se nevztahuje na škody, které vzniknou v důsledku nevhodné instalace, přirozeného opotřebení, přetěžování a použití v rozporu s návodem k použití nebo obecnými pravidly. Je to zejména chod čerpadla na sucho, manipulace nebo zavěšení čerpadla za síťový přívod, zamrznutí čerpané kapaliny, mechanické poškození čerpadla, oběžného kola plováku a kabelu (týká se i zkrácení kabelu).

Rovněž se záruka nevztahuje na opotřebení oběžného kola a spirální skříň následkem vyšší provozní zátěže abrazivními materiály (písek, kameny, šterk a pod.), která vzniká v důsledku profesního použití nebo má jeho charakter (toto je pak považováno za běžné provozní opotřebení).

Veškeré zásahy na čerpadle (mimo popsaných v tomto návodu) musí být provedeny v záručním servisu nebo autorizované opravně – jinak záruka zaniká.

**Při jakémkoliv zásahu provedeném na čerpadle v záruční době mimo záruční servis je záruka ukončena!**

Čerpadlo předávejte k reklamaci nebo opravě řádně vyčištěné s vyplněným záručním listem a dokladem o zakoupení.

---

datum prodeje

---

výrobní číslo

---

potvrzení prodejce